

も ケア Care

高森町 新型コロナハンドブック

ケア



令和3年

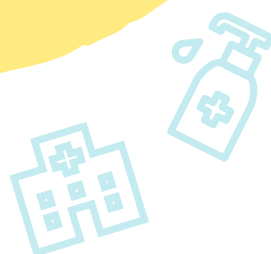
3月

特集

感染しない・

感染させない

知っておきたい
新型コロナウイルス感染症のこと



見直そう

「感染症対策」

感染したかも！

と思ったら

ご家族に感染の疑いがある場合に
注意したい8つのこと

・高森町支援事業の紹介

TAKAMORI COVID-19 HANDBOOK

STOP! COVID-19



/// はじめに ///

新型コロナウイルス感染症（COVID-19）が、世界規模で猛威を振るっています。日本においても、令和2年1月に初めて感染者が確認されて以降、感染者の増加を受けて、同年4月及び令和3年1月に緊急事態宣言が発出され、国民に対して外出自粛が要請されるなど、私たちの社会経済活動に大きな影響を与えています。誰もがかかる可能性があり、誰もが感染を広げていく可能性がある、それが新型コロナウイルス感染症（COVID-19）なのです。

感染者の増加に伴い、医療資源確保のため、軽症者の自宅療養のケースが増えることが予想されます。医療崩壊を防ぐためにも、まずは、私たちが新型コロナウイルス感染症（COVID-19）について正しく理解し、感染予防及び感染拡大防止の取組みを徹底していく必要があります。

こうしたことから、高森町では、町民の皆様には新型コロナウイルス感染症（COVID-19）への理解を深めていただくとともに、感染が疑われる場合や陽性と診断され自宅療養となった場合、ご家族が自宅療養となった場合に、安心して対応していただけるよう、国や県などから発信されている情報を基に、「新型コロナウイルス感染症（COVID-19）」についての知見や感染拡大防止策などをまとめました。

この冊子を参考に、一人ひとりが「**感染しない、感染させない**」取組みを徹底していただきますようお願いいたします。

高森町長 草村 大成

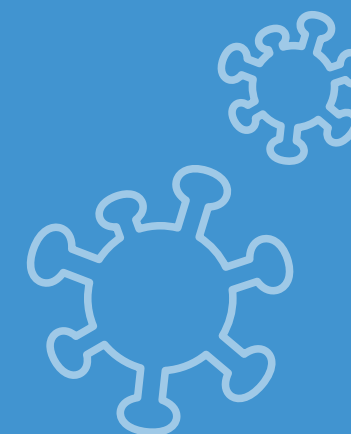


感染しない・感染させない

知っておきたい
新型コロナウイルス感染症のこと

もくじ

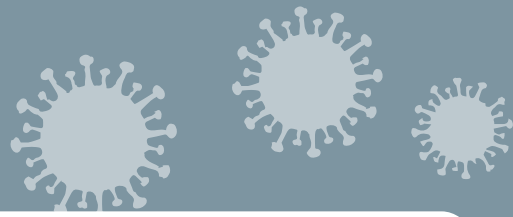
はじめに	3
新型コロナウイルス感染症 COVID-19を知って、正しく対策しましょう	5
見直そう「感染症対策」	8
感染したかも！と思ったら	13
ご家族に感染の疑いがある場合に注意したい8つのこと	14
自宅療養とは？	16
一人暮らしのみなさんへ 単身者の自宅療養について	18
ご家族と暮らしているみなさんへ	19
パルスオキシメーター貸し出し・消毒支援事業	22



新型コロナウイルス感染症

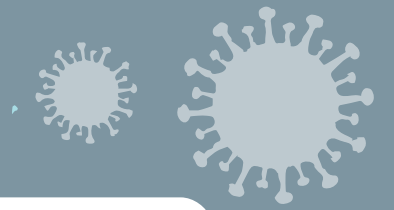
COVID-19を知って、正しく対策しましょう

みなさん、新型コロナウイルス感染症（COVID-19）はどんな特徴があり、どうすれば感染しにくくなるかご存知ですか？ここでは、首相官邸や厚生労働省から発信されている要項をまとめて掲載しています。正しい知識を知り、正しく対策しましょう。



ABOUT

COVID-19



1 新型コロナウイルスとは？

「新型コロナウイルス」はコロナウイルスの一つで、一般の風邪の原因となるウイルスや「重症急性呼吸器症候群（SARS）」「中東呼吸器症候群（MERS）」ウイルスが、コロナウイルスに含まれます。ウイルスは自分自身で増えることはできませんが、粘膜な

どの細胞に付着して体内に入り込んで増えることができます。物の表面についたウイルスは、24～72時間は感染力を維持するといわれています（物によって時間は異なる）。そのため、石けんを使った手洗いや手指消毒用アルコールでの除菌が有効です。

— 新型コロナウイルス感染症に備えて ～一人ひとりができる対策を知っておこう～ / 首相官邸 HP より
<https://www.kantei.go.jp/jp/headline/kansensho/coronavirus.htm#c1>

2 感染した際の重症化・死亡リスクは？

重症化する人の割合や死亡する人の割合は年齢によって異なり、高齢者は高く、若者は低い傾向にあります。また、重症化しやすいのは、高齢者と基礎疾患のある人です。

妊婦が感染した場合について、基礎疾患を持たない場合の経過は同世代の妊娠していない女性と変わらないとされていますが、高年齢での妊娠、肥満、高血圧、糖尿病などが重症化のリスク因子であるという報告があります。重症化する割合や死亡す

る割合は以前と比べて低下しており、令和2年6月以降に診断された人の中では、重症化する人の割合は約1.6%（50歳代以下で0.3%、60歳代以上で8.5%）、死亡する人の割合は約1.0%（50歳代以下で0.06%、60歳代以上で5.7%）となっています。

重症化のリスクとなる基礎疾患

慢性閉塞性肺疾患（COPD）、慢性腎臓病、糖尿病、高血圧、心血管疾患、肥満

※「重症化する人の割合」は、新型コロナウイルス感染症と診断された症例（無症状を含む）のうち、集中治療室での治療や人工呼吸器などによる治療を行った症例または死亡した症例の割合。

— （2021年1月時点）新型コロナウイルス感染症の“いま”についての10の知識 / 厚生労働省より
<https://www.mhlw.go.jp/content/000731162.pdf>

— （母子保健事業等の実施に係る自治体向けQ&A（令和3年1月8日時点）より
<https://www.jschild.or.jp/archives/2603/>

3 感染した際、他の人に感染させる可能性がある期間は？

他の人に感染させる可能性がある期間は発症の2日前から発症後7～10日間程度で、この期間のうち、発症の直前・直後で特にウイルス排出量が高くなると考えられてい

ます。このため、新型コロナウイルス感染症（COVID-19）と診断された人は、症状がなくとも、不要・不急の外出を控えるなど感染防止に努める必要があります。

— （2021年1月時点）新型コロナウイルス感染症の“いま”についての10の知識 / 厚生労働省より
<https://www.mhlw.go.jp/content/000731162.pdf>

4 感染者のうち、どれくらいの人が他の人に感染させている？

新型コロナウイルス感染症（COVID-19）と診断された人のうち、他の人に感染させているのは2割以下で、多くの人は他の人に感染させていないと考えられています。このため、感染防護なしに3密（密閉・密集・

密接）の環境で多くの人と接することなどによって1人の感染者が何人もの人に感染させてしまうことがなければ、流行を抑えることができます。

※マスクの着用により、感染者と接する人のウイルス吸入量が減少することがわかっています。
（布マスクを感染者が着用した場合→60-80%減少、感染者と接する人が着用した場合→20-40%減少）

— （2021年1月時点）新型コロナウイルス感染症の“いま”についての10の知識 / 厚生労働省より
<https://www.mhlw.go.jp/content/000731162.pdf>

5 感染症を拡げないためには、どのような場面に注意すると良い？

主に飛沫感染や接触感染によって感染するため、3密（密閉・密集・密接）の環境で感染リスクが高まります。このほか、飲酒を伴う懇親会など、大人数や長時間におよ

ぶ飲食、マスクなしでの会話、狭い空間での共同生活、居場所の切り替わりといった場面でも感染が起きやすく、注意が必要です。

— （2021年1月時点）新型コロナウイルス感染症の“いま”についての10の知識 / 厚生労働省より
<https://www.mhlw.go.jp/content/000731162.pdf>

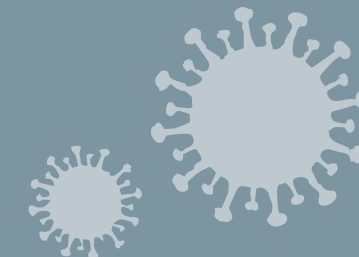
6 感染症は、どのようにして治療するの？

軽症の場合は、経過観察のみで自然に軽快することが多く、必要な場合に解熱薬などの対症療法を行います。呼吸不全を伴う場合には、酸素投与やステロイド薬（炎症を抑える薬）・抗ウイルス薬（※1）の投与を行い、改善しない場合には人工呼吸器等による集

中治療を行うことがあります（※2）。こうした治療法の確立もあり、新型コロナウイルス感染症（COVID-19）で入院した方が死亡する割合は低くなっています。発熱や咳などの症状が出たら、まずは身近な医療機関に相談してください。

※1 新型コロナウイルス感染症の治療として承認を受けている抗ウイルス薬として、国内ではレムデシビルがあります。（2021年1月29日時点）

※2 集中治療を必要とする人または死亡する人の割合は、約1.6%（50歳代以下で0.3%、60代以上で8.5%）
新型コロナウイルス感染症（COVID-19）診療の手引き・第4.1版より抜粋・一部改変



接触感染に注意!

人は「無意識に」顔をさわっています!



1 時間に平均 23 回

新型コロナウイルスの感染経路として、
飛沫感染のほか、接触感染に注意が必要です。

そのうち、目・鼻・口などの粘膜は、
約 44% を占めています。

— 感染症対策へのご協力をお願いします / 厚生労働省 HP より
<https://www.mhlw.go.jp/content/10900000/000634132.pdf>

3つの咳エチケット

電車や職場、学校、スーパーなど、人が集まる場所では……



マスクを着用する
(口・鼻を覆う)



マスクがない時
ティッシュ・ハンカチで
口・鼻を覆う



とっさの時
袖で口・鼻を覆う

NG な例



何もせずに咳やくしゃみをする



咳やくしゃみを
手でおさえる

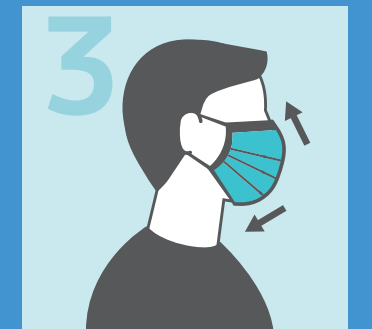
正しいマスクの着用



ゴムひもを耳にかける



鼻と口の両方を確実に覆う



隙間がないよう鼻まで覆う

ETIQUETTE

正しい手洗いの方法

手洗いの前に……

- ・ 爪は短く切っておきましょう
- ・ 時計や指輪は外して洗いましょう ※時計が非防水の場合



流水でよく手を濡らした後、石けんをつけ、手のひらをよくこすります。



手の甲を伸ばすようにこすります。



指先・爪の間を念入りにこすります。



指の間を洗います。



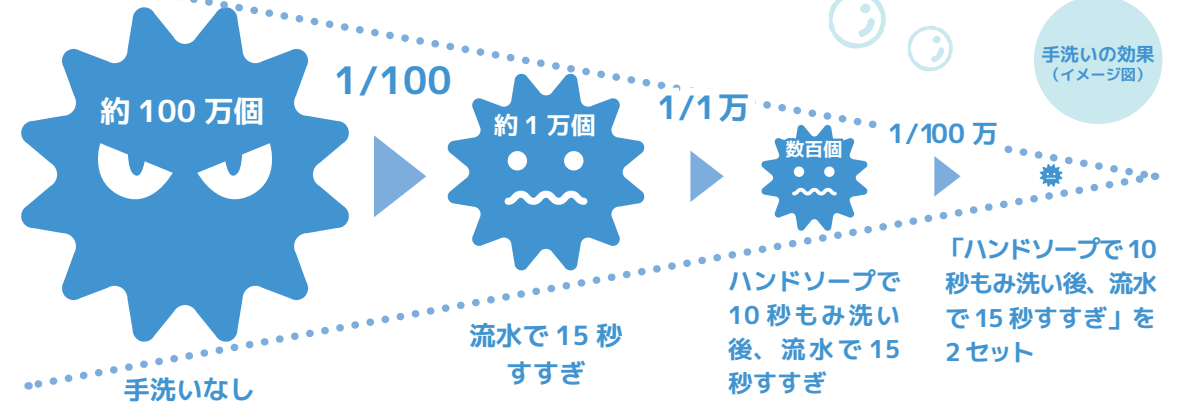
親指と手のひらをねじり洗います。



手首も忘れずに洗います。

手洗いのススメ

水とハンドソープでウイルスは減らせます！



手洗いの 5 つのタイミング



公共の場所から帰った時



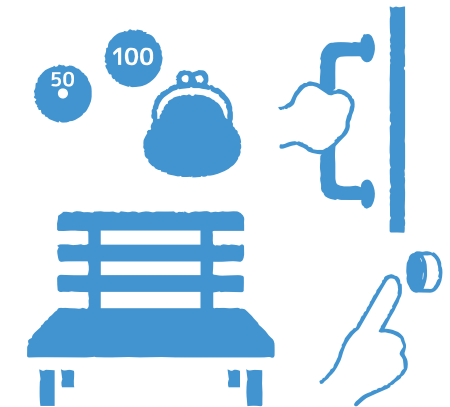
咳やくしゃみ、鼻をかんだ時



ご飯の前と後！



病気の人のケアをした時



外にあるものに触った時

飲酒を伴う懇親会など



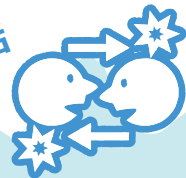
- ・飲酒の影響で気分が高揚すると同時に注意力が低下する。また、聴覚が鈍くなり、大きな声になりやすい。
- ・敷居などで区切られている狭い空間に、長時間、大人数が滞在すると、感染リスクが高まる。
- ・回し飲みや箸などの共有が感染リスクを高める。

大人数や長時間におよぶ飲食



- ・長時間におよぶ飲食、接待を伴う飲食、深夜のはしご酒では、短時間の食事に比べて感染リスクが高まる。
- ・5人以上など、大人数での飲食では、大声になり飛沫が飛びやすくなるため、感染リスクが高まる。

マスクなしでの会話



- ・マスクなしに近距離で会話をすることで、飛沫感染やマイクロ飛沫感染での感染リスクが高まる。
- ・マスクなしでの感染例としては、昼カラオケなどの事例が確認されている。
- ・車やバスで移動する際の車中での注意も必要。

「5つの場面」 感染リスクが高まる

NEW NORMAL

狭い空間での共同生活



- ・狭い空間での共同生活は、長時間にわたり閉鎖空間が共有されるため、感染リスクが高まる。
- ・寮の部屋やトイレなどの共用部分での感染が疑われる事例が報告されている。

居場所の切り替わり



- ・仕事での休憩時間に入った時など、居場所が切り替わると、気の緩みや環境の変化により、感染リスクが高まることがある。
- ・休憩室・喫煙所・更衣室での感染が疑われる事例が確認されている。



感染したかも！

感染症と診断されたら……

陽性と診断されると、医師や保健所の指示に従って入院・自宅療養などが決まります。ここでは、自宅療養の注意点について、厚生労働省 HP「新型コロナウイルス感染症の軽症者などに係る自宅療養の実施に関する留意事項（第5版）」を参照し、ご紹介します。

— 新型コロナウイルス感染症の軽症者等に係る自宅療養の実施に関する留意事項（第5版）/
厚生労働省新型コロナウイルス感染症対策推進本部より
<https://www.mhlw.go.jp/content/000740155.pdf>

ご家族に感染の疑いがある場合に

検査を受けて陰性の診断が出るまで、ご本人は外出を避け、ご家族や同居されている人も熱を測るなど健康観察をして、不要不急の外出は避けてください。特に咳や発熱などの症状がある場合は、職場などに行かないでください。

— 家族が「新型コロナウイルス感染」が疑われる場合に、
家庭内で注意していただきたいこと～8つのポイント～/厚生労働省 HP より
<https://www.mhlw.go.jp/content/10900000/000601721.pdf>

注意したい8つのこと



自宅療養とは？

Home recuperation



ご家族や同居している人の状況や宿泊施設の受け入れ可能人数、ご本人の意向などを踏まえて、自宅療養などの調整を行います。

軽症または無症状で医師が自宅療養可能と判断した方は、自宅療養をしていただくことになります。

自宅療養とは、外出しないことを前提に、自宅で安静・療養を行っていただくものです。

無症状の人も、基本的には外出は控えていただきます。

次のいずれにも該当しない方 ▶

1. 概ね 70 歳以上の人
2. 重篤な呼吸器疾患を有する人
3. 前項の人のほか腎臓疾患、心臓疾患、血管疾患、糖尿病、高血圧症、肥満などにより臓器の機能が低下しているおそれがあると認められる人
4. 臓器の移植、免疫抑制剤、抗がん剤などの使用などにより免疫の機能が低下しているおそれがあると認められる人
5. 妊婦
6. 現に新型コロナウイルス感染症の症状を示す人であって、当該症状が重度又は中等度である人
7. 前項の人のほか、新型コロナウイルス感染症の症状などを総合的に見て、医師が入院させる必要があると認める人
※ 発熱、呼吸器症状、呼吸数、胸部レントゲン、酸素飽和度 SpO₂ の症状や診察、検査所見などを踏まえ、医師が総合的に判断。
8. そのほか、県知事などが新型コロナウイルス感染症のまん延を防止するため入院させる必要があると認める人
※ 当該患者と同居している人の中に高齢者などがいることが確認された場合は、利用可能な入床病床数の状況を踏まえて入院措置を実施。入院が困難な場合、宿泊療養を優先。

熊本県における自宅療養の対象者

◆ 自宅療養の期間は、発症日から 10 日間が目安です

詳しい自宅療養期間の解除の条件は、以下の通りになります。

- 1 発症日から 10 日間経過し、なおかつ症状軽快後 72 時間経過した場合
- 2 発症日から 10 日間経過する以前に症状軽快した場合に、症状軽快後 24 時間経過した後に検査を行い陰性が確認され、さらに、その検査の際に検体を採取した時間の 24 時間後に再検査し、陰性が確認された場合
- 3 無症状者は、発症日から 10 日間経過した場合。または、6 日間経過した後、前項と同様の検査を行い陰性が確認された場合

◆ 毎日 2 回（朝・夕）の検温・記録を行ってください

1 日 1 回、保健所または熊本県療養支援センターより連絡が入ります。その日の体調などをご報告ください。



⚠ 緊急性の高い症状

表情・外見

- 顔色が明らかに悪い
- 唇が紫色になっている
- いつもと違う、様子がおかしい

意識障害など

- ぼんやりしている（反応が弱い）
- もうろうとしている（返事がない）
- 脈がとぶ、脈のリズムが乱れる感じがする

息苦しさなど

- 息が荒くなった（呼吸数が多くなった）
- 急に息苦しくなった
- 生活をしていて少し動くと息苦しい
- 胸の痛みがある
- 横になれない。座らないと息ができない
- 肩で息をしている
- 突然（2 時間以内を目安）ゼーゼーしはじめる



上記の項目に該当する際は、直ちに県から指定された連絡先へ連絡してください。



療養期間中の飲酒・喫煙は禁止です

症状が 1 日でも早く改善するように、健康に配慮した生活を送りましょう。

— 新型コロナウイルス感染症の軽症者等に係る自宅療養の実施に関する留意事項（第 5 版）／厚生労働省新型コロナウイルス感染症対策推進本部より
<https://www.mhlw.go.jp/content/000740155.pdf>

单身者の自宅療養について

P16-17「自宅療養とは？」の内容を踏まえた上で单身者への自宅療養時の注意点をまとめました。单身者の場合は、外出を控え他者との接触をしなければ、感染を広げるリスクが低いいため屋内で通常通りお過ごしいただけます。

1 外部との接触は控えましょう

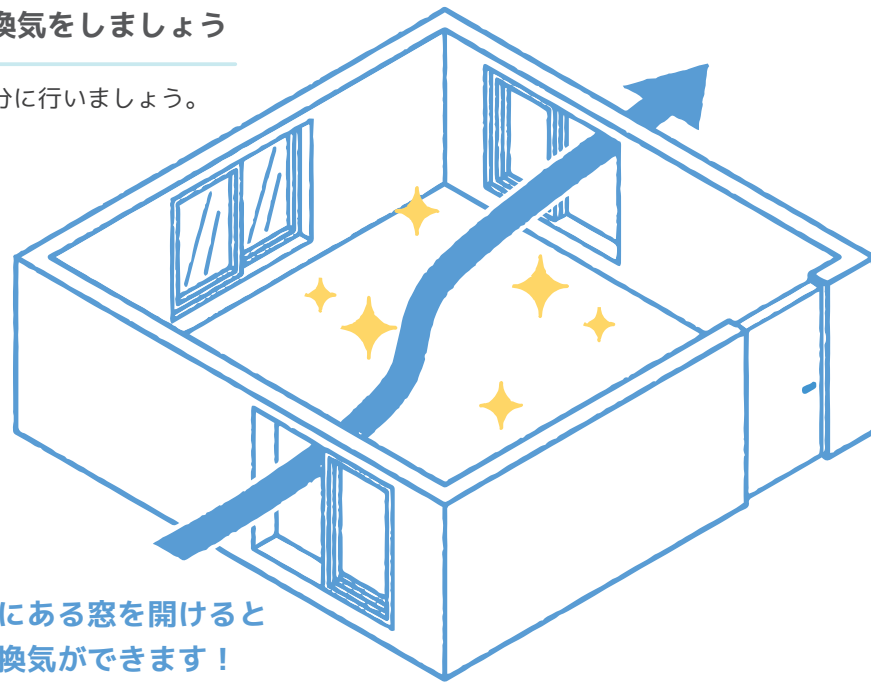
ネットショッピングやご家族・知人からの物品の受け渡しは、直接行わず玄関前に置くなど、間接的に行ってください。

2 ごみ捨ては、基本控えてください

「ごみに直接触れない」「ごみ袋はしっかりしばって封をする」「ごみ捨てを行う前後は手を洗う」を意識してください。また、やむを得ずご本人がごみ捨てを行う場合には、ごみ袋の外面やドアノブなどに触れる前に、必ず手洗いや手指消毒を行うとともに、ごみをまとめる時や、ごみ捨て時にマスクを着用してください。

3 定期的に換気をしましょう

換気は十分に行いましょう。



対角線上にある窓を開けると効果的に換気ができます！

— 新型コロナウイルス感染症の軽症者等に係る自宅療養の実施に関する留意事項（第5版）／厚生労働省新型コロナウイルス感染症対策推進本部より
<https://www.mhlw.go.jp/content/000740155.pdf>

— 新型コロナウイルス感染症、自宅療養時の健康・感染管理（2020年4月2日）／国立感染症研究所 HP より
<https://www.niid.go.jp/niid/ja/diseases/ka/corona-%20virus/2019-ncov/2484-idsc/9523-covid19-17.html>

ご家族との自宅療養について

P16-17「自宅療養とは？」の内容を踏まえた上でご家族と同居している人への自宅療養時の注意点をまとめました。

1 同居する方と生活空間を分けましょう

自宅療養中に過ごす空間は、ご家族とは別に専用の個室を用意しましょう。個室が確保できない場合は、同室内の全員がマスク（サージカルマスクなど）を着用し、十分な換気を行いましょ。

2 個室を出る時にはマスク着用と手指のアルコール消毒を忘れずに

感染者が部屋を出る際は、手指をアルコールで消毒し、マスクを着用しましょう。使用する消毒用アルコールは専用のものを用意しましょう。
※ P9 マスクの正しい着用参照

3 家族と共用するものを減らしましょう

タオルやシーツ、食器、歯ブラシや歯磨き粉などは、感染者とご家族で別のものを使用してください。食器は使い捨てのものを使用することもおすすめです。

4 共用の場所で過ごす時間、行動範囲は、最小限に

トイレやお風呂など、ご家族と分けることが難しい共用の場所では、滞在時間をなるべく少なくしましょう。お風呂は、ご家族の中で最後に入り、ドライヤーは個室で行いましょう。

5 定期的に換気を行いましょ

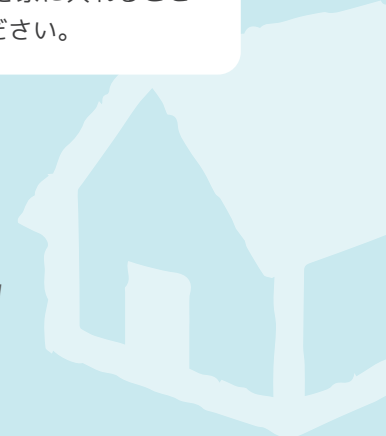
共用の場所、個室などの換気を十分に行いましょう。

6 外部からの不要不急な訪問者を受け入れない

同居家族以外の訪問者を家に入れることは、なるべく避けてください。

— 新型コロナウイルス感染症、自宅療養時の健康・感染管理（2020年4月2日）／国立感染症研究所 HP より
<https://www.niid.go.jp/niid/ja/diseases/ka/corona-%20virus/2019-ncov/2484-idsc/9523-covid19-17.html>

— 家族が「新型コロナウイルス感染」が疑われる場合に、家庭内で注意していただきたいこと～8つのポイント～／厚生労働省 HP より
<https://www.mhlw.go.jp/content/10900000/000601721.pdf>



同居家族はどうしたらいいの？

1 感染している人のお世話をするのは1人に限定しましょう

接触のリスクを減らすため、感染する人のお世話をするのはなるべく1人に限定しましょう。基礎疾患のある人は、お世話を避けてください。

2 感染している人もお世話をする人もマスクを着用しましょう

感染している人と接する際は、必ずマスクを着用してください。体や排泄物・体液にふれる際は、ビニールエプロン（ごみ袋で代用可）とビニール手袋を使ってください。お世話が終わった後は、必ず手洗い・消毒を行ってください。

3 共用箇所の消毒・掃除をしましょう

トイレや洗面台、お風呂、ドアノブなど感染している人がふれる機会の多い箇所は、使うたびに手袋を着用した上で、拭き掃除・消毒を行います。

4 体液が付着した衣服等は、洗濯前に熱湯消毒を行いましょう

衣類や布団、枕カバーなど洗濯をする際、下痢や嘔吐などの体液が付着している可能性がある場合は、手袋とマスクをつけ80℃以上の熱湯に10分以上つけた後に家庭用洗剤で洗濯を行います。洗濯後は、完全に乾かしましょう。

5 ごみは密閉して捨てましょう

鼻をかんだティッシュや使い捨ての器などは、すぐにビニール袋に入れて、密閉して口をしぼり、居住地区指定のごみ袋に入れてください。回収の際、空気が入っていたり、袋いっぱいにごみが入っていたりすると破裂する可能性があります。ごみ袋の8割を目処にごみ捨てを行ってください。ごみ捨て後は、石けんを使って流水で手を洗いましょう。

ごみの捨て方で
気をつけたい
3つのポイント

1. ごみに直接ふれない
2. ごみ袋はしっかりしぼって封をする
3. ごみを捨てた後は手を洗う



6 ご家族も健康観察を行い、外出を避けましょう

同居しているご家族は濃厚接触者となり、身も健康観察を行いながら、自宅で待機し、保健所からの指示に従って、ご家族自身も健康観察を行ってください。

— 新型コロナウイルス感染症、自宅療養時の健康・感染管理（2020年4月2日）／国立感染症研究所 HP より
<https://www.niid.go.jp/niid/ja/diseases/ka/corona-%20virus/2019-ncov/2484-idsc/9523-covid19-17.html>

— 新型コロナウイルスなどの感染症対策としてのご家庭でのマスク等の捨て方／環境省より
https://www.env.go.jp/saigai/novel_coronavirus_2020/flyer_on_disposal_of_contaminated_household_waste.pdf

— 家族が「新型コロナウイルス感染」が疑われる場合に、家庭内で注意していただきたいこと～8つのポイント～／厚生労働省 HP より
<https://www.mhlw.go.jp/content/10900000/000601721.pdf>



こんな時には、ここに連絡を

接触確認アプリ（COCOA）からの通知があった場合や、新型コロナウイルス感染症陽性者と接触があった場合など

阿蘇保健所
Tel.0967-24-9030

熊本県新型コロナウイルス感染症専用相談窓口
Tel. 096-300-5909

Multilingual Support Line（外国語対応専用ダイヤル）
Tel.092-687-7962

新型コロナウイルス感染症感染拡大により
こころの悩みや不安が生じたら

あなたはひとりじゃない。
ひとりで悩まずに
話をきかせてください。

•こころの電話相談•

熊本県精神保健福祉センター
Tel.096-386-1166

阿蘇保健所
Tel.0967-24-9030

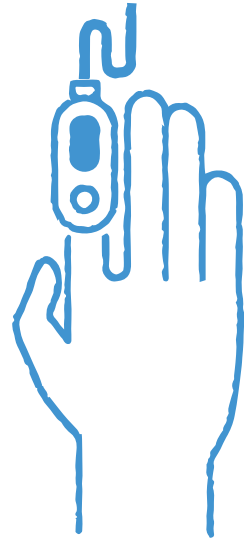
こころの健康相談
Tel.0570-064-556

新型コロナウイルス感染症に関連した人権への配慮について

感染された人やご家族、職場の方、その他関係者に対し、不確かな情報に基づいて、不適切な扱いや、いやがらせ、いじめ、SNSなどでの誹謗・中傷などをしないようお願いします。新型コロナウイルス感染症についての知識や情報を積極的に入手し、正しい情報に基づいた判断、行動を心がけましょう。

◆ 高森町ではパルスオキシメーターを貸し出しています

自宅療養においては「患者の健康管理」が、病院での療養に比べて手薄になりがちな面があります。とりわけ新型コロナウイルス感染症では「状態が極めて急速に悪化し、重症化する」ケースがあり、患者の状態を適時・適切に把握する必要があります。町では、容態の変化を早期に把握するため、酸素飽和度（SpO₂）を測定する「パルスオキシメーター」を貸与しています。



■ 問い合わせ先

住民福祉課 福祉係

Tel.0967-62-2911（直通）

Tel.0967-62-1111（内線 132）

◆ 高森町では感染拡大防止のため消毒支援事業を行っています

新型コロナウイルス感染症（COVID-19）が発生した場合、感染拡大防止のため、速やかに消毒・清掃作業を実施する必要があります。本事業は、町にご相談いただいた上で実施した消毒・清掃作業の費用を支援するものです。対象施設での感染が発生した場合、速やかにご相談ください。

【対象施設】

高森町内の民家、学校施設・保育所などの公共施設、飲食店などの民間施設のほか町が認める建物

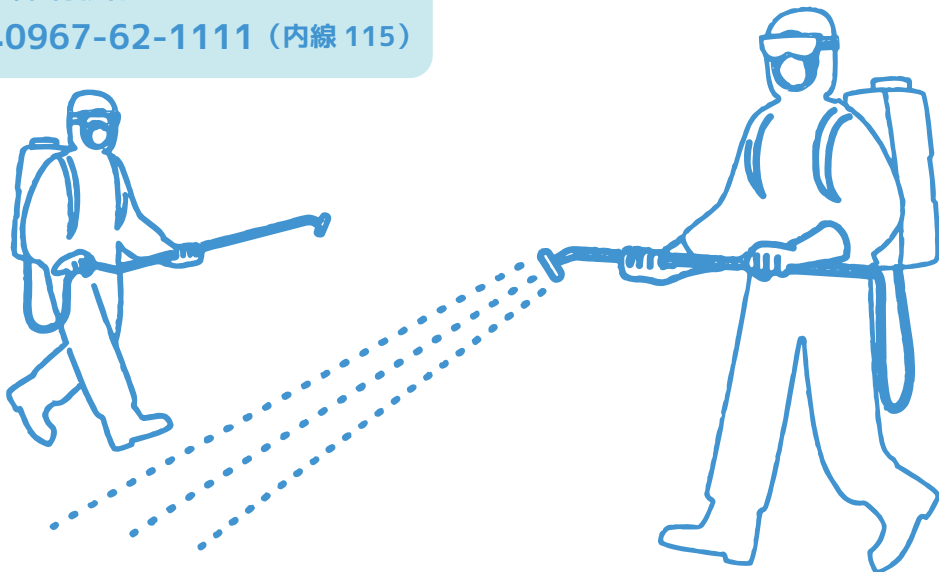
【申請方法】

施設などの消毒に係る要望書、同意書を提出

■ 問い合わせ先

総務課 総務係

Tel.0967-62-1111（内線 115）



かかりつけ医がない！

どこに電話していいかわからない！

迷ったら発熱患者専用ダイヤルへ



発熱患者専用ダイヤル

Tel.0570-096-567

受診する医療機関に迷う場合以外の相談は、
熊本県新型コロナウイルス感染症専用相談窓口へ

Tel.096-300-5909

— 発熱等の症状がある場合の医療機関の受診についてのお願い／熊本県 HP より
<https://www.pref.kumamoto.jp/soshiki/30/59582.html>

参考

— 新型コロナウイルス感染症に備えて ～一人ひとりができる対策を知っておこう～／首相官邸 HP より
<https://www.kantei.go.jp/jp/headline/kansensho/coronavirus.htm#c1>

— （2021年1月時点）新型コロナウイルス感染症の“いま”についての10の知識／厚生労働省より
<https://www.mhlw.go.jp/content/000731162.pdf>

— 母子保健事業等の実施に係る自治体向け Q & A（令和3年1月8日時点）より
<https://www.jschild.or.jp/archives/2603/>

— 感染症対策へのご協力をお願いします／厚生労働省 HP より
<https://www.mhlw.go.jp/content/10900000/000634132.pdf>

— 接触感染に注意！／厚生労働省 HP より
<https://www.mhlw.go.jp/content/000658585.pdf>

— 発熱等の症状がある場合の医療機関の受診についてのお願い／熊本県 HP より
<https://www.pref.kumamoto.jp/soshiki/30/59582.html>

— 家族が「新型コロナウイルス感染」が疑われる場合に、家庭内で注意していただきたいこと～8つのポイント～／厚生労働省 HP より
<https://www.mhlw.go.jp/content/10900000/000601721.pdf>

— 新型コロナウイルス感染症の軽症者等に係る自宅療養の実施に関する留意事項（第5版）／厚生労働省新型コロナウイルス感染症対策推進本部より
<https://www.mhlw.go.jp/content/000740155.pdf>

— 新型コロナウイルス感染症、自宅療養時の健康・感染管理（2020年4月2日）／国立感染症研究所 HP より
<https://www.niid.go.jp/niid/ja/diseases/ka/corona-%20virus/2019-ncov/2484-idsc/9523-covid19-17.html>

— 新型コロナウイルスなどの感染症対策としてのご家庭でのマスク等の捨て方／環境省より
https://www.env.go.jp/saigai/novel_coronavirus_2020/flyer_on_disposal_of_contaminated_household_waste.pdf



令和 3 年 3 月 発行 / 高森町役場住民福祉課

〒 869-1602 熊本県阿蘇郡高森町大字高森 2168 番地

Tel.0967-62-2911 (直通) Tel.0967-62-1111 (内線 132) Fax.0967-62-1174